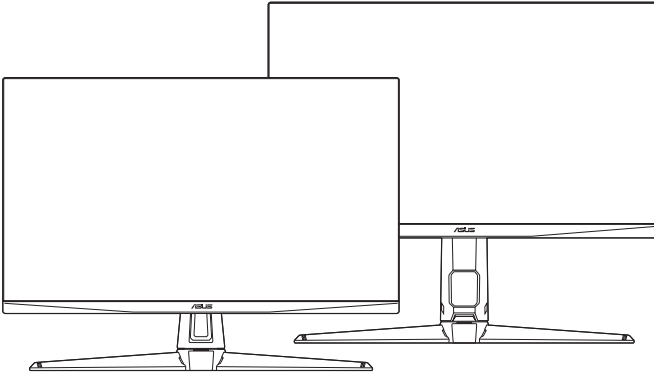


ASUS®

شاشة TUF Gaming

سلسلة VG1A

دليل المستخدم



HDMI™
HIGH-DEFINITION MULTIMEDIA INTERFACE

حقوق النشر © محفوظة لشركة ASUSTeK COMPUTER INC لعام 2020. جميع الحقوق محفوظة.

لا يجوز إعادة إنتاج أو نقل هذا الدليل، بما في ذلك المنتجات والبرمجيات المبينة فيه ولا نسخه أو تخزينه في نظام استرجاع أو ترجمته إلى أي لغة أخرى بأي شكل أو بأي وسيلة ما عدا التوثيق المحتفظ به لدى المشتري لأغراض المراجعة دون تصريح كتابي صريح من شركة ASUSTeK COMPUTER INC. ("ASUS").

إن يمتد ضمان المنتج أو الخدمة في حالة: (1) إصلاح المنتج أو تعديله أو تغييره ما لم يكن هذا الإصلاح أو التعديل أو التغيير مصرح به كتابة من قبل شركة ASUS أو (2) مسح الرقم التسلسلي من المنتج أو ضياعه.

وتقدم شركة ASUS هذا الدليل "كما هو" دون ضمان من أي نوع سواء صريح أو ضمني، بما في ذلك على سبيل المثال لا الحصر الضمانات الضمنية أو شروط صلاحية العرض في السوق أو ملاءمته لإحدى الأغراض. لا تكون شركة ASUS ومديروها وموظفوها أو وكلائها مسؤولين بأي حال من الأحوال عن أي أضرار غير مباشرة أو مفاجئة أو تبعية (بما في ذلك الأضرار الناتجة عن خسارة الأرباح، خسارة الأعمال التجارية أو العجز عن الاستخدام أو ضياع البيانات، انقطاع الأعمال التجارية وما شابه)، حتى إذا تم إعلام شركة ASUS باحتمالية هذه الأضرار الناتجة عن أي عيب أو خطأ بهذا الدليل أو المنتج.

لا تخصص المواصفات والمعلومات الواردة في هذا الدليل سوى لاستخدام المعلومات وتخضع للتغيير في أي وقت دون إخطار ولا يتعين تفسيرها على أنها التزام من قبل شركة ASUS. ولا تتحمل شركة ASUS أي مسؤولية عن أي أخطاء أو مغالطات قد تظهر في هذا الدليل بما في ذلك المنتجات والبرمجيات الموضحة به.

يجوز تسجيل أو عدم تسجيل العلامات التجارية لأسماء المنتجات والشركات أو حقوق النشر الكبرى والشركات ولا تستخدم إلا لتعريفها أو توضيحها لصالح أصحابها دون نية التعدي.

iv	ملاحظات
v	معلومات السلامة
vi	العناية والتنظيف
vii	Takeback Services

الفصل 1: التعريف بالمنتج

1-1	مرحبًا!	1.1
1-1	محتويات العبوة	1.2
1-2	مقدمة حول الشاشة	1.3
1-2	المنظر الأمامي	1.3.1
1-3	منظر خلفي	1.3.2
1-4	وظيفة GamePlus	1.3.3
1-5	وظيفة GameVisual	1.3.4

الفصل 2: الإعداد

2-1	تجميع ذراع/قاعدة الشاشة	2.1
2-2	ضبط الشاشة	2.2
2-3	فصل الذراع (بالنسبة لجدار VESA المعلق)	2.3
2-4	إدارة الكابل	2.4
2-5	توصيل الكابلات	2.5
2-6	تشغيل شاشة العرض	2.6

الفصل 3: تعليمات عامة

3-1	قائمة OSD (العرض على الشاشة)	3.1
3-1	كيفية الإعداد	3.1.1
3-1	التعرف بوظيفة OSD	3.1.2
3-7	ملخص المواصفات	3.2
3-11	أبعاد المخطط	3.3
3-13	استكشاف الأخطاء وإصلاحها (الأسئلة المتداولة)	3.4
3-14	وضع التشغيل المدعم	3.5

ملاحظات

بيان لجنة الاتصالات الفيدرالية

يتمشى هذا الجهاز مع الفقرة 15 من قواعد لجنة الاتصالات الفيدرالية. ويخضع التشغيل للشرطين التاليين:

- لا يجوز أن يؤدي هذا الجهاز إلى حدوث تداخل ضار و
- يجب أن يتقبل هذا الجهاز أي تداخل يتم استقباله، بما في ذلك التداخل الذي قد يؤدي إلى أوضاع التشغيل غير المرغوب فيها.

تم اختبار هذا الجهاز وثبت أنه متوافق مع شروط الفئة ب من الأجهزة الرقمية ومطابق للجزء 15 من قواعد لجنة الاتصالات الفيدرالية (FCC). وقد وضعت تلك القيود بهدف توفير حماية معقولة ضد التداخل الضار في التثبيت الداخلي. نظراً لأن هذا الجهاز يولد ويستخدم بل وتصدر عنه طاقة على شكل ترددات لاسلكية فإنه قد يتسبب في حدوث تداخلات ضارة مع أجهزة الاتصالات اللاسلكية إذا لم يتم تركيبه واستخدامه حسب التعليمات. مع ذلك، ليس هناك ما يضمن عدم حدوث هذا التشويش عند اتباع أسلوب معين في التثبيت. وإذا تسبب هذا الجهاز في تداخل ضار مع استقبال الراديو أو التلفاز، والذي يمكن تحديده بواسطة تشغيل وإيقاف الجهاز فحسب، فنحن نحث المستخدم على محاولة تصحيح التداخل بواحد أو أكثر من الإجراءات التالية:

- إعادة توجيه أو نقل هوائي الاستقبال.
- زيادة المساحة الفاصلة بين الجهاز وجهاز الاستقبال.
- قم بتوصيل الجهاز بمنفذ في دائرة مختلفة عن تلك التي استخدمت في توصيل جهاز الاستقبال.
- استشر البائع أو أي فني راديو/تلفاز متخصص للحصول على المساعدة.

ويطلب استخدام الكابلات المعزولة لتوصيل الشاشة بطاقة الرسومات لضمان الامتثال للوائح لجنة الاتصالات الفيدرالية. يمكن أن تبطل التغييرات أو التعديلات غير الموافق عليها صراحةً من قبل الجهة المسؤولة عن التوافق صلاحية المستخدم على تشغيل الجهاز.



بيان وزارة الاتصالات الكندية

لا يتجاوز هذا الجهاز الرقمي حدود الفئة ب فيما يتعلق بانبعثات التشويش اللاسلكي الصادرة عن الأجهزة الرقمية والمحددة في قواعد التداخل اللاسلكي الصادرة عن وزارة الاتصالات الكندية.

يتفق هذا الجهاز الرقمي من الفئة ب مع ICES-003 الكندي.

This Class B digital apparatus meets all requirements of the Canadian Interference - Causing Equipment Regulations.

Cet appareil numérique de la classe B respecte toutes les exigences du Règlement sur le matériel brouilleur du Canada.



معلومات السلامة

- قبل إعداد شاشة العرض، اقرأ بعناية كافة الوثائق المرفقة مع العبوة.
- لمنع نشوب حريق أو خطر الصدمة، احذر تعرض الشاشة للمطر أو الرطوبة.
- احذر فتح صندوق الشاشة. فقد يؤدي خطر الجهد العالي داخل الشاشة إلى حدوث إصابات بدنية خطيرة.
- في حالة حدوث عطل بمصدر الطاقة، تجنب إصلاحه بنفسك. اتصل بفني خدمات محترف أو بائع التجزئة الخاص بك.
- قبل استخدام المنتج، تأكد من أن كافة الكابلات متصلة بشكل صحيح وأن كابلات الطاقة غير تالفة. في حالة وجود أي تلف، اتصل بالبائع الخاص بك على الفور.
- إن الفتحات والمنافذ الموجودة بالجزء الخلفي والجزء العلوي من جهاز العرض خاصة بالتهوية. تجنب غلق هذه الفتحات. احذر وضع المنتج بالقرب من أو فوق مصدر مبرد أو حرارة ما لم تتوفر التهوية المناسبة.
- لا يتعين تشغيل الشاشة إلا من خلال مصدر الطاقة الموضح على بطاقة اللصق. فإذا لم تكن متأكدًا من نوع مصدر الطاقة بمنزلك، استشر البائع أو شركة الكهرباء المحلية.
- استخدم توصيلة كهرباء مناسبة تتماشى مع معيار الطاقة المحلية الخاصة بك.
- تجنب التحميل الزائد على شرائح الطاقة أو أسلاك التمديد. فقد يؤدي التحميل الزائد إلى حدوث حريق أو صدمة كهربائية.
- تجنب الغبار والرطوبة ودرجات الحرارة الشديدة. تجنب وضع الشاشة على أي مساحة قد تكون رطبة. ضع الشاشة على سطح مسطح.
- افصل الوحدة في حالة وجود عاصفة رعدية أو في حالة عدم استخدامه فترات طويلة. وهذا سيحمي الشاشة من التلف نتيجة لاندفاعات الطاقة.
- احذر دفع مواد أو سكب سائل أيًا كان نوعه داخل فتحات صندوق الشاشة.
- لضمان التشغيل السليم، لا تستخدم الشاشة إلا مع أجهزة الكمبيوتر UL المدرجة والمزودة بأواني معدة بشكل مناسب بين تردد 100-240 فولت.
- في حالة مواجهة مشكلات فنية بالشاشة، اتصل بفني الخدمات الحرفي أو بائع التجزئة الخاص بك.
- يؤدي ضبط التحكم في مستوى الصوت وكذلك معادل الصوت لإعدادات أخرى غير وضع الوسط يؤدي إلى زيادة فولتية مخرج سماعة الرأس/الأذن وبالتالي مستوى ضغط الصوت.
- لا يستخدم المحول إلا لهذه الشاشة وتجنب استخدامه لغرض آخر. ويستخدم الجهاز الخاص بك أحد إمدادات الطاقة التالية:
- شركة التصنيع: Delta Electronics Inc ، الموديل: (VG27AQL1A) ADP-90YD B
(VG27AQ1A) ADP-65GD BCB5

يشير رمز سلة المهملات ذات العجلات إلى أنه لا يجب وضع المنتج (الكهربائي، المعدات الإلكترونية و زر البطارية المحتوي على الزئبق) في نفايات غير مصنفة. يرجى مراجعة اللوائح المحلية الخاصة بالتخلص من المنتجات الإلكترونية.



العناية والتنظيف

- قبل رفع أو تغيير وضع الشاشة الخاصة بك، من الأفضل فصل الكابلات وسلك الطاقة. اتبع تقنيات الرفع الصحيحة عند وضع الشاشة. عند رفع الشاشة أو حملها، امسك حواف الشاشة. تجنب رفع شاشة العرض بحامل أو حبل.
- التنظيف. قم بإيقاف تشغيل الشاشة وافصل سلك الطاقة. قم بتنظيف سطح الشاشة بقطعة من القماش الناعم الخالي من الأنسجة الليفية. يمكن إزالة البقع اللاصقة بقطعة قماش مبللة ومغمورة بمنظف.
- تجنب استخدام منظف يحتوي على الكحول أو الأسيتون. استخدم منظف مخصص للشاشة. احذر رش المنظف مباشرة على الشاشة؛ إذ قد تسقط قطرات داخل الشاشة ويسبب صدمة كهربائية.

من الطبيعي ظهور الأعراض التالية بالشاشة:

- نظراً لطبيعة ضوء الفلوريسنت، قد تومض الشاشة أثناء الاستخدام الأولي. أوقف تشغيل مفتاح الطاقة ثم أعد تشغيله للتأكد من اختفاء الوميض.
- قد تلاحظ سطوع غير مستوٍ على الشاشة بناءً على نمط سطح المكتب الذي تستخدمه.
- في حالة ظهور نفس الصورة لساعات، قد تظل الصورة التابعة للشاشة السابقة كما هي بعد تحويل الصورة. سيتم استعادة الشاشة تدريجياً أو قم بإيقاف تشغيل مفتاح الطاقة لساعات.
- عندما تصبح الشاشة سوداء أو تصدر وميضاً، أو لاتعمل مرة أخرى، اتصل بالتاجر الخاص بك أو مركز الخدمات لإصلاحها. تجنب إصلاح الشاشة بنفسك.

الاصطلاحات المستخدمة في هذا الدليل الإرشادي

تحذير: معلومات لتجنب إصابة نفسك عند محاولة إنهاء المهمة.



تنبيه: معلومات لتجنب إلحاق تلف بالمكونات عند إنهاء المهمة.



هام: معلومات يجب اتباعها لإنهاء المهمة.



ملاحظة: نصائح ومعلومات إضافية للمساعدة في إنهاء المهمة.



أين يمكن الحصول على المزيد من المعلومات

ارجع إلى المصادر التالية لمزيد من المعلومات والتحديثات الخاصة بالمنتج والبرمجيات.

1. المواقع الإلكترونية لشركة ASUS

توفر المواقع الإلكترونية لشركة ASUS حول العالم معلومات حديثة بشأن جهاز ASUS ومنتجات البرمجيات. ارجع إلى <http://www.asus.com>

2. وثائق اختيارية

قد تتضمن حزمة المنتج الخاصة بك على وثائق اختيارية قد تمت إضافتها من قبل البائع. ولا تعتبر هذه الوثائق جزءاً من العبوة القياسية.

Takeback Services

ASUS recycling and takeback programs come from our commitment to the highest standards for protecting our environment. We believe in providing solutions for our customers to be able to responsibly recycle our products, batteries and other components as well as the packaging materials.

Please go to <http://csr.asus.com/english/Takeback.htm> for detail recycling information in different region.

1.1 مرحبًا!

شكرًا لشراكتك شاشة LCD من شركة ASUS®!

تقدم أحدث شاشة LCD العريضة من شركة ASUS شاشة عرض تمتاز برؤية ساطعة وواضحة تمامًا، بالإضافة إلى مضيف من الميزات الذي يعمل على تحسين تجربة العرض لديك.

فكل هذه الخصائص تمنحك فرصة الاستمتاع بتجربة بصرية أكثر رفاة!

1.2 محتويات العبوة

افحص العبوة للتحقق من العناصر التالية:

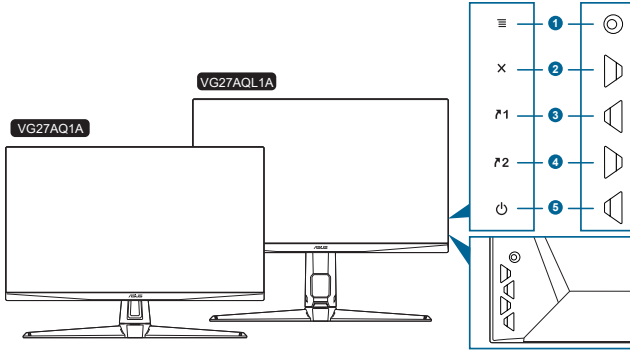
- ✓ شاشة LCD
- ✓ قاعدة الشاشة
- ✓ دليل بدء التشغيل السريع
- ✓ بطاقة الضمان
- ✓ محول طاقة
- ✓ سلك الطاقة
- ✓ كابل DisplayPort (اختياري)
- ✓ كابل HDMI (اختياري)
- ✓ كابل USB (اختياري)

في حالة فقد أي من العناصر التالية أو تلفها، اتصل ببناع التجزئة على الفور.



1.3 مقدمة حول الشاشة

1.3.1 المنظر الأمامي



- زر  (به 5 وظائف):
 - قم بتشغيل قائمة OSD. تأكيد عنصر قائمة OSD المحددة.
 - زيادة/تقليل القيم أو نقل التحديد الخاص بك لأعلى/أسفل/يسار/يمين.
 - قم بتشغيل شريط تحديد الإدخال عندما تكون تدخل الشاشة في وضع استعداد أو تظهر رسالة "NO SIGNAL" (لا توجد إشارة).
- زر :
 - يعمل هذا الزر على الخروج من عنصر قائمة OSD.
 - قم بتشغيل شريط تحديد الإدخال عندما تكون تدخل الشاشة في وضع استعداد أو تظهر رسالة "NO SIGNAL" (لا توجد إشارة).
 - تبديل وظيفة "قفل المفتاح" بين التشغيل وإيقاف التشغيل من خلال الضغط المطول لمدة 5 ثوان.
- زر الاختصار  1:
 - افتراضي: GamePlus.
 - لتغيير وظيفة الاختصار، انتقل إلى قائمة Shortcut > MyFavorite "الاختصار" < Shortcut 1 "الاختصار 1".
 - قم بتشغيل شريط تحديد الإدخال عندما تكون تدخل الشاشة في وضع استعداد أو تظهر رسالة "NO SIGNAL" (لا توجد إشارة).
- زر الاختصار  2:
 - افتراضي: GameVisual.
 - لتغيير وظيفة الاختصار، انتقل إلى قائمة Shortcut > MyFavorite "الاختصار" < Shortcut 2 "الاختصار 2".
 - قم بتشغيل شريط تحديد الإدخال عندما تكون تدخل الشاشة في وضع استعداد أو تظهر رسالة "NO SIGNAL" (لا توجد إشارة).

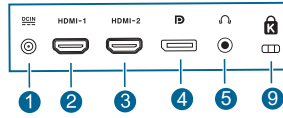
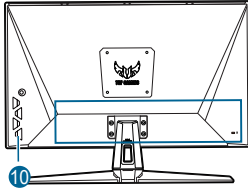
5. زر/مؤشر الطاقة

- قم بتشغيل/إيقاف تشغيل الشاشة.
- والجدول التالي يوضح تعريف اللون الخاص بمؤشر الطاقة.

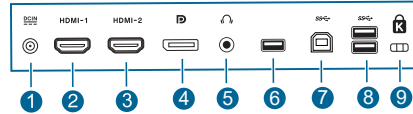
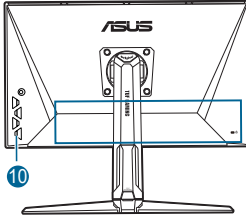
الحالة	الوصف
أبيض	تشغيل
كهرماني	وضع الاستعداد/لا توجد إشارة
إيقاف	إيقاف

1.3.2 منظر خلفي

VG27AQ1A



VG27AQL1A



1. **منفذ DC-IN**. يعمل هذا المنفذ على توصيل سلك الطاقة.
2. **منفذ HDMI** يستخدم هذا المنفذ لتوصيل جهاز HDMI الملائم.
3. **منفذ HDMI** يستخدم هذا المنفذ لتوصيل جهاز HDMI الملائم.
4. **DisplayPort**. يستخدم هذا المنفذ لتوصيل جهاز DisplayPort الملائم.
5. **مدخل سماعة الأذن**. لا يتوافر هذا المنفذ إلا عند توصيل كابل DisplayPort/HDMI.
6. هذا المنفذ للخدمة فقط. (USB النوع A)
7. **USB النوع B**. هذا المنفذ خاص بالاتصال بكابلات USB للاندق العلوي. وهذا التوصيل يعمل على تمكين منافذ USB بالشاشة.
8. **USB النوع A**. تعمل هذه المنافذ على توصيل أجهزة USB مثل لوحة مفاتيح/ماوس USB ومحرك فلاش USB وغير ذلك.

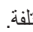
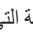





9. فتحة قفل Kensington.

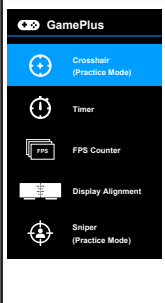
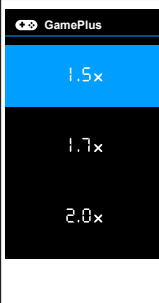

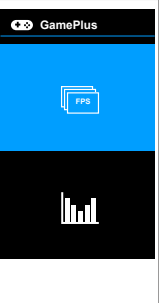
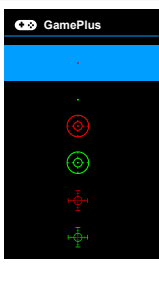
10. أزرار التحكم.

1.3.3 وظيفة GamePlus

تقدم وظيفة GamePlus مجموعة أدوات وتخلق بيئة ألعاب أفضل للمستخدمين عند لعب أنواع مختلفة من الألعاب. يتيح لك تراكب السلكين 6 المتقاطعين المزود بخيارات تقاطع مختلفة تحديد أفضل الألعاب التي تناسبك. يوجد كذلك جهاز توقيت على الشاشة يمكن وضعه على يسار الشاشة بحيث يمكنك تتبع الوقت المنقضي للألعاب؛ بينما يسمح لك FPS (لقطة في الثانية الواحدة) بمعرفة مدى سهولة تشغيل اللعبة. وتعرض Display Alignment "محاذاة الشاشة" خطوط محاذاة على الجوانب الأربعة من الشاشة كأداة سهلة ومناسبة لأصطفاف أجهزة عرض متعددة بشكل مثالي. يتم تخصيص وظيفة Sniper "علامة التقاطع" متوفرة فقط عند تعطيل HDR على جهازك (للمرأة من أول شخص). يمكنك تحديد نسبة التكبير ونوع المحاذاة في التسلسل.

لتفعيل GamePlus:

1. اضغط على المفتاح الرئيسي لـ GamePlus.
2. انتقل إلى زر  (⊙) (الأعلى والأسفل للاختيار من بين الوظائف المختلفة).
3. اضغط فوق زر  (⊙) أو نقل زر  (⊙) لليمين لتأكيد الوظيفة التي حددتها وانتقل إلى زر  (⊙) (الأعلى والأسفل للتنقل من خلال الإعدادات. حرك زر  (⊙) إلى اليسار للرجوع، إيقاف التشغيل والخروج.
4. قم بتمييز الإعداد المرغوب واضغط فوق زر  (⊙) لتفعيله. اضغط على زر  لإيقاف تفعيله.

القائمة الرئيسية لـ GamePlus	- GamePlus Crosshair "علامة التقاطع"	- GamePlus Timer "عداد الوقت"	- GamePlus FPS counter "عداد FPS"	- GamePlus Sniper "علامة Sniper"
				

1.3.4 وظيفة GameVisual

تساعد وظيفة GameVisual في اختيار أوضاع صور مختلفة بطريقة ملائمة.

لتفعيل GameVisual:

انقر فوق المفتاح الرئيسي GameVisual عدة مرات للتحديد.

- **Scenery Mode "وضع المشهد"**: ويعتبر هذا الخيار هو الأفضل لعرض صورة مشهد بتكنولوجيا فيديو الذكاء GameVisual™.
- **Racing Mode "وضع السباق"**: ويعتبر هذا الخيار هو الأفضل لسباق ألعاب بتكنولوجيا فيديو الذكاء GameVisual™.
- **Cinema Mode "وضع السينما"**: يعتبر هذا الخيار هو الأفضل لمشاهدة الأفلام بتكنولوجيا فيديو الذكاء GameVisual™.
- **RTS/RPG Mode "وضع RTS/RPG"**: يعتبر هذا الخيار هو الأفضل لممارسة لتشغيل استراتيجية الوقت الفعلي (RTS)/لعبة تشغيل الأدوار (RPG) مع تقنية الفيديو الذكاء GameVisual™.
- **FPS Mode "وضع FPS"**: ويعتبر هذا الخيار هو الأفضل لسباق ألعاب مطلق الشخص الأول بتكنولوجيا فيديو الذكاء GameVisual™.
- **sRGB Mode "وضع sRGB"**: يعتبر هذا هو الخيار الأفضل للاستمتاع بمشاهدة صور وجرافيك من أجهزة الكمبيوتر.
- **MOBA Mode**: ويعتبر هذا الخيار هو الأفضل للعب لعبة ساحة معركة متعددة اللاعبين على الإنترنت بتكنولوجيا فيديو الذكاء GameVisual™.

-
- في وضع السباق "Racing mode"، لا يتم تكوين الوظيفة (الوظائف) التالية من قبل المستخدم: Saturation "التشبع"، Skin Tone "لون السطح"، ASCR.
 - لا يتم تكوين الوظيفة (الوظائف) التالية في sRGB mode "وضع sRGB" من قبل المستخدم: Brightness "السطوع"، Contrast "التباين"، Saturation "التشبع"، Color Temp. "درجة اللون"، Skin Tone "لون السطح"، ASCR.
 - في MOBA Mode "وضع MOBA"، لا يتم تكوين الوظيفة (الوظائف) التالية من قبل المستخدم: Saturation "التشبع"، Skin Tone "لون السطح"، ASCR.
-



2.1 تجميع ذراع/قاعدة الشاشة

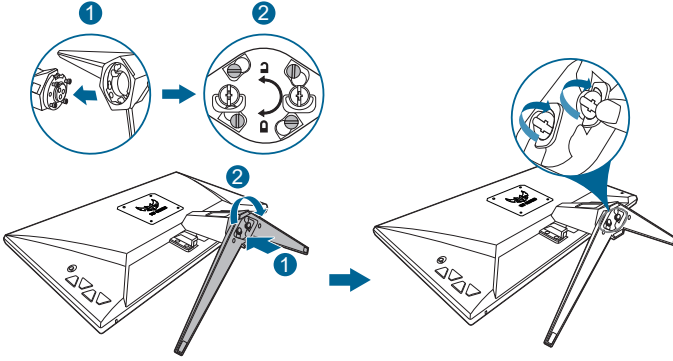
لتجميع قاعدة الشاشة:

1. اجعل مقدمة الشاشة مواجهة للأسفل على منضدة.
2. قم بتوصيل القاعدة بالذراع، مع التأكد من ملاءمة اللسان الموجود على الذراع مع التجويف الموجود على الشاشة.
3. ثبّت القاعدة في الذراع عن طريق إحكام مسمار (مسامير) الربط.

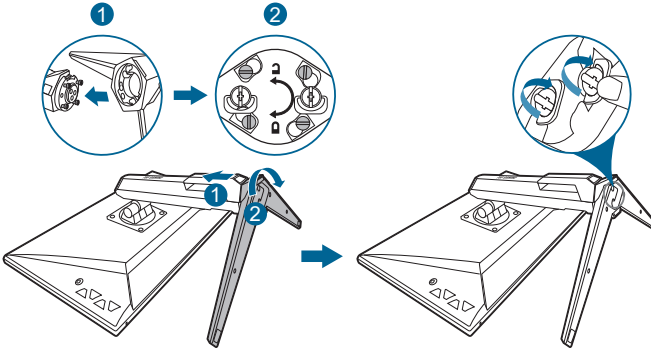
ونوصي بتغطية سطح المنضدة بقماش ناعم لمنع إلحاق التلف بشاشة العرض.



VG27AQ1A



VG27AQL1A



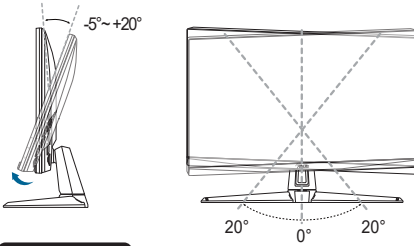
حجم المسمار الأساسي: 16.2 × M6 مم.



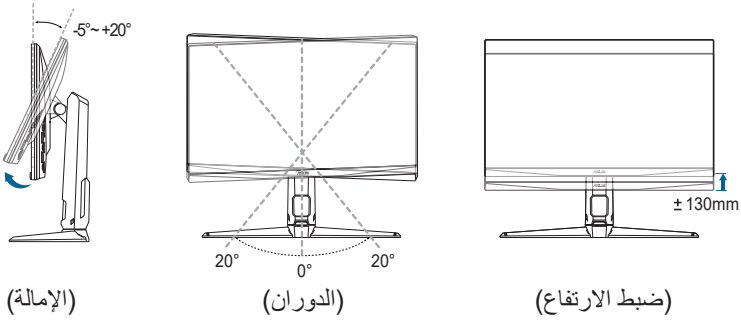
2.2 ضبط الشاشة

- للتمتع بعرض أفضل، نوصي بالنظر إلى شاشة العرض بالكامل ثم ضبطها على الزاوية التي تناسبك.
- امسك الحامل حتى لا تقع شاشة العرض عند تغيير الزاوية.
- VG27AQ1A: زاوية ضبط الموصى بها هي $+20^{\circ}$ إلى -5° (للميل) / $+20^{\circ}$ إلى -20° (للدوران).
- VG27AQL1A: زاوية ضبط الموصى بها هي $+20^{\circ}$ إلى -5° (للميل) / $+20^{\circ}$ إلى -20° (للدوران) / ± 130 مم (لتعديل الارتفاع) / 90° (لعرض الصورة).

VG27AQ1A



VG27AQL1A



(الإمالة)

(الدوران)

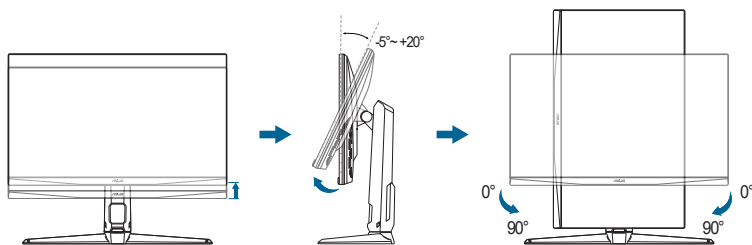
(ضبط الارتفاع)

ومن الطبيعي أن تهتز الشاشة قليلاً عندما ضبط زاوية الرؤية.



تحويل شاشة العرض (VG27AQL1A فقط)

1. ارفع شاشة العرض إلى وضع أعلى.
2. قم بإمالة الشاشة لأقصى زاوية لها.
3. قم بتحويل الشاشة حتى تصل إلى الزاوية التي ترغب فيها.



ومن الطبيعي أن تهتز الشاشة قليلاً عندما ضبط زاوية الرؤية.



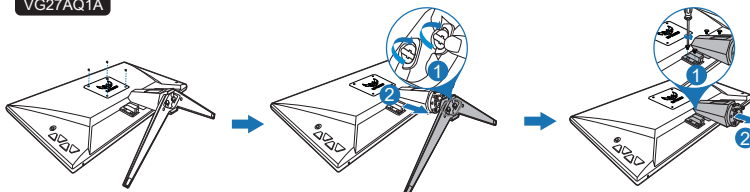
2.3 فصل الذراع (بالنسبة لجدار VESA المعلق)

فذراع/قاعدة الشاشة القابل للفصل مصمم خصيصًا لجدار VESA المعلق.

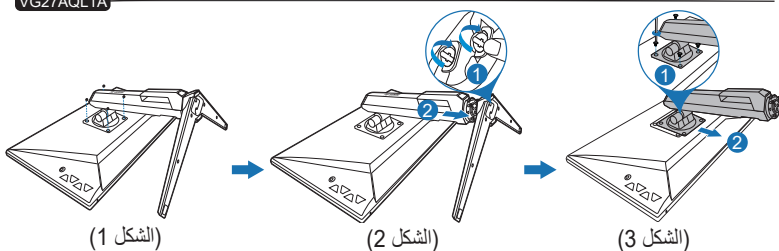
لفصل ذراع/القاعدة:

1. اجعل مقدمة الشاشة مواجهة للأسفل على منضدة.
2. قم بنزع الأشرطة المطاطية في فتحات المسامير الأربعة. (الشكل 1)
3. قم بإزالة القاعدة (الشكل 2).
4. استخدم مفك براغي لإخراج المسامير من على الممر (الشكل 3)، ثم أزل الممر.

VG27AQ1A



VG27AQL1A



ونوصي بتغطية سطح المنضدة بقماش ناعم لمنع إلحاق التلف بشاشة العرض.



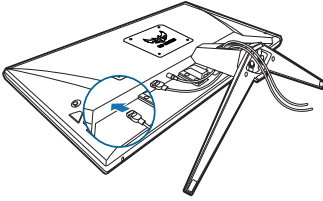
- يتم شراء مجموعة أدوات التثبيت بحائط المتوافقة مع VESA (100 × 100 مم) بشكل منفصل.
- لا تستخدم سوى كثيفة التثبيت بالحائط المعتمدة من أندرايتز لابراتوريز (UL) بحد أدنى للوزن/الحمل 22.7 كجم (حجم المسمار: 10 × M4 مم)



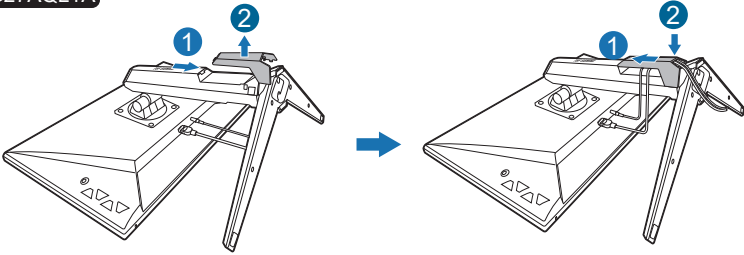
2.4 إدارة الكابيل

يمكنك تنظيم الكابلات باستخدام فتحة إدارة الكابلات. قم بإزالة الغطاء قبل وضع الكابلات من خلال الفتحة وأعد تركيب الغطاء مرة أخرى.

VG27AQ1A



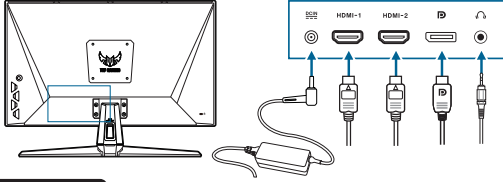
VG27AQL1A



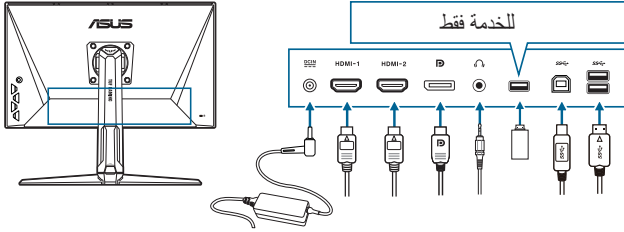
2.5 توصيل الكابلات

قم بتوصيل الكابلات حسب التعليمات التالية:

VG27AQ1A



VG27AQL1A





- لتوصيل سلك الكهرباء:
 - a. قم بتوصيل محول الطاقة لمدخل DC بطريقة آمنة.
 - b. قم بتوصيل إحدى أطراف سلك الكهرباء بمحول الطاقة والطرف الآخر بمقيس الطاقة.
- لتوصيل كابل HDMI/DisplayPort:
 - a. قم بتوصيل إحدى طرفي كابل HDMI/DisplayPort بمنفذ HDMI/DisplayPort الخاص بشاشة العرض.
 - b. قم بتوصيل الطرف الآخر لكابل HDMI/DisplayPort بمنفذ HDMI/DisplayPort الخاص بجهاز الكمبيوتر.
- لاستخدام سماعة الأذن: قم بتوصيل الطرف من نوع الوصلة بمقيس سماعة الأذن الخاصة بشاشة العرض عند إرسال إشارة مزامنة لـ HDMI أو DisplayPort.
- لاستخدام منافذ USB 3.0: خذ كابل USB 3.0 المزود وتوصيل الطرف الأصغر (نوع B) من كابل التدفق العلوي لـ USB بمنفذ التدفق العلوي لـ USB الخاص بالشاشة والطرف الأكبر (نوع A) بمنفذ USB 3.0 بالكمبيوتر. تأكد من أن تثبيت أحدث نظم التشغيل بجهاز الكمبيوتر الخاص بك متصل بـ Windows 7/Windows 8.1/Windows 10. وهذا من شأنه تفعيل عمل منافذ USB بشاشة العرض.

عند توصيل هذه الكابلات، يمكنك اختيار الإشارة المطلوبة من عنصر Input Select "تحديد الإدخال" في قائمة OSD.





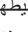



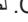


2.6 تشغيل شاشة العرض

اضغط على زر الطاقة . انظر صفحة 1-2 عن مكان زر الطاقة. يضيء مؤشر الطاقة  باللون الأبيض لإظهار أن شاشة العرض في وضع التشغيل.

3.1 قائمة OSD (العرض على الشاشة)

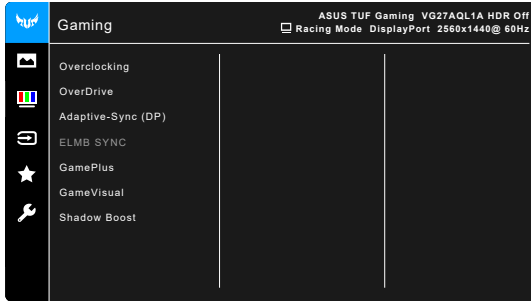
3.1.1 كيفية الإعداد



1. اضغط على زر  (⊙) لتنشيط قائمة OSD.
2. حرك زر  (⊙) لأعلى/أسفل للتنقل خلال الوظائف. قم بتمييز الوظيفة المرغوبة واضغط على زر  (⊙) لتنشيطها. إذا كانت الوظيفة المحددة تحتوي على قائمة فرعية، حرك زر  (⊙) لأعلى/أسفل للتنقل خلال وظائف القائمة الفرعية. قم بتمييز وظيفة القائمة الفرعية المرغوبة واضغط على زر  (⊙) أو حرك زر  (⊙) لليمين لتنشيطه.
3. حرك زر  (⊙) لأعلى/أسفل لتغيير إعدادات الوظيفة المحددة.
4. للخروج من قائمة OSD وحفظها، اضغط على زر  (X) أو حرك  (⊙) لليسار بشكل متكرر حتى تختفي قائمة OSD. لضبط الوظائف الأخرى، كرر الخطوات 1-3.

3.1.2 التعرف بوظيفة OSD

1. "Gaming" اللعب



• Overclocking "رفع كفاءة التشغيل":

- * **ON "تشغيل"**: تسمح هذه الخاصية بضبط معدل التحديث.
- * **Max Refresh Rate "أقصى معدل التحديث"**: يسمح لك بتحديد الحد الأقصى لمعدل التحديث 170 هرتز (فقط لدخل DisplayPort). بعد التحديد، اضغط على زر  (⊙) لتنشيط الإعداد.

قد يسبب Overclocking "رفع كفاءة التشغيل" تشويش الشاشة. لتقليل تلك التأثيرات، افصل كابل DisplayPort، واستخدم قائمة OSD للشاشة للمحاولة مرة أخرى مع أقصى معدل تحديث.



• OverDrive: تحسين وقت استجابة المستوى الرمادي للوحة LCD.

هذه الوظيفة غير متوفرة عند تمكين **ELMB / ELMB SYNC**.



• **Variable Refresh Rate/Adaptive-Sync (DP)**: يتيح لمصدر الرسومات المدعوم من Adaptive-Sync* ضبط معدل تحديث الشاشة بشكل ديناميكي بناءً على معدلات إطارات المحتويات النموذجية للحصول على طاقة كافية، خالية من التقطع وتحديث شاشة دون إخفاء منخفض.

- يمكن تنشيط **Variable Refresh Rate/Adaptive-Sync (DP)** فقط ضمن 48 هرتز إلى 144 هرتز لـ HDMI، و 48 هرتز إلى 170 هرتز لـ DisplayPort.
- بالنسبة لـ GPU المدعومة والحد الأدنى لنظام الكمبيوتر ومتطلبات السائق، يرجى الاتصال بجهة تصنيع GPU.



• **ELMB SYNC** (للطراز VG27AQL1A): يسمح لك بتشغيل الوظيفة عند تشغيل Variable Refresh Rate/Adaptive-Sync (DP). تعمل هذه الوظيفة على إزالة تمزيق الشاشة، وتقليل الظلال وطمس الحركة عند ممارسة الألعاب.

عند إيقاف تشغيل **Variable Refresh Rate/Adaptive-Sync (DP)**، يمكن فقط تنشيط هذه الوظيفة عندما يكون معدل التحديث 120 هرتز، 144 هرتز، 155 هرتز، 160 هرتز، 165 هرتز، أو 170 هرتز.



• **ELMB** (للطراز VG27AQ1A) (DisplayPort/DVI فقط): تنشغيل وظيفة ELMB (تشويه الحركة فائق الانخفاض) أو إيقاف تشغيلها. وتتوفر هذه الوظيفة عندما يكون معدل التحديث 120 أو 144 أو 155 أو 160 أو 165 أو 170 هرتز.

لتنشيط **ELMB**، أوقف تشغيل وظيفة **Adaptive-Sync (DP)/ Variable Refresh Rate** أولاً.

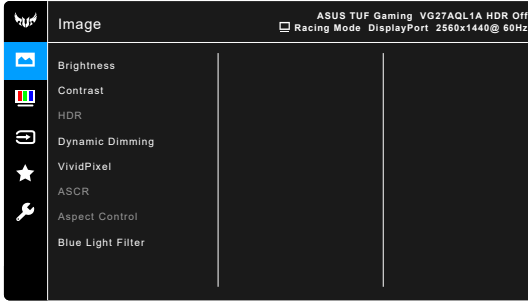


- **GamePlus**: انظر "1.3.3" وظيفة **GamePlus** للحصول على التفاصيل.
- **GameVisual**: انظر "1.3.4" وظيفة **GameVisual** للحصول على التفاصيل.
- **Shadow Boost**: يعمل تحسين اللون الداكن على ضبط منحنى أشعة جاما لإثراء درجات الظلام في الصورة مما يجعل رؤية الشاشات المظلمة والعناصر أكثر وضوحًا.

تتوفر هذه الوظيفة فقط في Racing mode "وضع السباق"، RTS/RPG mode "وضع"، RTS/RPG mode "وضع FPS mode" أو sRGB mode "وضع sRGB".



2. Image "الصورة"



• **Brightness "السطوع"**: يكون معدل الضبط من 0 إلى 100.

• هذه الوظيفة غير متوفرة عند تمكين **ELMB / ELMB SYNC**.

• **Contrast "التباين"**: يكون معدل الضبط من 0 إلى 100.

• **HDR**: يحتوي على وضعي **HDR**.

* **ASUS Gaming HDR**: في وضع **HDR** التي قامت ASUS بشكل خاص بضبطه لأداء **HDR**.

* **ASUS Cinema HDR**: يتوافق مع **VESA** الشاشة **HDR**.

• عند اكتشاف محتوى **HDR**، تظهر رسالة "**HDR ON**" (تشغيل **HDR**). عند عرض محتوى **HDR**، لا تتوفر الوظيفة (الوظائف) التالية: **Shadow** و **GameVisual** و **ELMB Sync** و **Sniper** "علامة التقاطع" و **Aspect Control** "التحكم في نسبة الابعاد" و **Brightness Boost** "السطوع" و **Contrast** "التباين" و **ASCR** و **Color Temp** "درجة اللون" و **Gamma** "جاما" و **Blue Light Filter** "فلتر الضوء الأزرق" و **Dynamic Dimming** "الإعتماد الديناميكي" (ضبط ك **ON** "تشغيل").

• **Dynamic Dimming "الإعتماد الديناميكي"** (للطراز **VG27AQL1A**): يتزامن مع المحتويات أثناء تغيير التباين لتنفيذ الإضاءة الخلفية الديناميكية.

• **VividPixel**: تحسين مخطط الصورة المعروضة وينشئ صور ذات جودة عالية على الشاشة.

• **ASCR**: تشغيل/إيقاف وظيفة **ASCR (ASUS Smart Contrast Ratio)**.

• هذه الوظيفة غير متوفرة (ضبط ك **OFF** "إيقاف تشغيل") عند تمكين **Dynamic Dimming** "الإعتماد الديناميكي" (للطراز **VG27AQL1A**).

• لا تتوفر هذه الوظيفة إلا ضمن **Scenery Mode** (وضع المناظر الطبيعية) أو **Cinema Mode** (وضع السينما) أو **RTS/RPG Mode** (وضع لعبة نص الأدوار/استراتيجية الوقت الفعلي) أو **FPS Mode** (وضع التصويب من منظور الشخص الأول).

- **Aspect Control "التحكم في نسبة الأبعاد":** ضبط نسبة الأبعاد على Full "كامل" أو 4:3.

لا تتوفر هذه الوظيفة عند تمكين Adaptive-Sync أو HDR.



• **Blue Light Filter "فلتر الضوء الأزرق"**

- * **Level 0 "المستوى 0":** لا يوجد تغيير.
- * **Level 1~4 "المستوى 1~4":** كلما كان المستوى أعلى، تفرق الضوء الأزرق. عند تفعيل Blue Light Filter "فلتر الضوء الأزرق"، سيتم إدخال الإعدادات الافتراضية Racing Mode "وضع السباق" تلقائيًا. يمكن للمستخدم إعداد وظيفة Brightness "السطوع" ما بين Level 1 "مستوى 1" حتى Level 3 "مستوى 3". ويعتبر Level 4 "المستوى 4" هو الإعداد الأفضل. حيث يمثل لشهادة اعتماد الضوء الأزرق المنخفض TÜV. ولا يمكن للمستخدم إعداد وظيفة Brightness "السطوع".

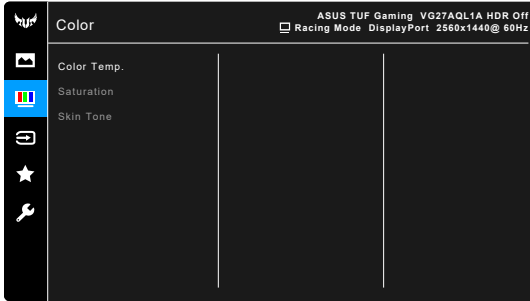
الرجاء الرجوع إلى التالي لتقليل إجهاد العين:



- يتعين على المستخدمين تخصيص بعض الوقت بعيداً عن الشاشة في حالة العمل لساعات طويلة. يوصى بأخذ فترات راحة قصيرة (على الأقل 5 دقائق) بعد كل 1 ساعة تقريباً من العمل المتواصل على جهاز الكمبيوتر. يعتبر أخذ فترات راحة قصيرة ومتكررة أكثر فاعلية من فترة راحة واحدة أطول في المدة.
- لتقليل إجهاد العين وجفافها، يتعين على المستخدمين إراحة العين بصفة دورية من خلال التركيز على أشياء بعيدة المرمى.
- يمكن لتمارين العين المساعدة على تقليل إجهاد العين. كرر هذه التمارين بشكل دوري. إذا استمر إجهاد العين الرجاء استشارة الطبيب. تمارين العين: (1) النظر لأعلى وأسفل بشكل متكرر (2) تحريك عينيك بشكل دائري بيضاء (3) تحريك عينيك (في خط قطري).
- قد يؤدي الضوء الأزرق عال الطاقة إلى إجهاد العين و AMD (إلغاء إنشاء البقع ذات الصلة بالعمر). فلتر الضوء الأزرق لتقليل 70% (أقصى حد) من الضوء الأزرق الضار لتجنب CVS (تناذر رؤية الكمبيوتر).

3. **Color "اللون"**

اضبط إعداد اللون المرغوب من هذه القائمة.

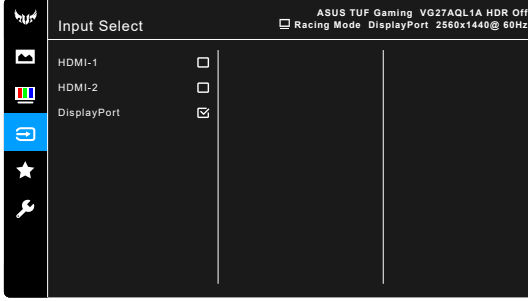


- **Color Temp. "درجة اللون":** تتضمن 4 أوضاع بما في ذلك Cool "الباردة" و Normal "العادية" و Warm "الدافئة" و User Mode "وضع المستخدم".

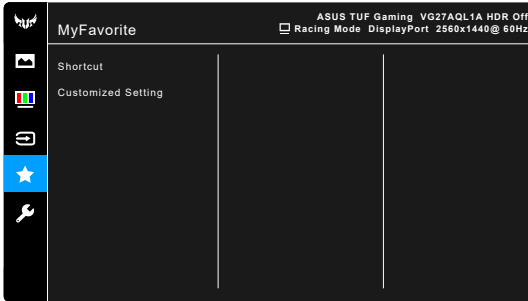
- **Saturation "التشبع"**: تكون زاوية الضبط من 0 إلى 100.
- **Skin Tone "لون السطح"**: تحتوي على ثلاثة أوضاع للألوان بما في ذلك Reddish "مائل للون الأحمر" و "طبيعي" Natural و "مائل للون الأصفر" Yellowish.

4. **Input Select "تحديد الإدخال"**

يمكنك من خلال هذه الوظيفة، تحديد مصدر الإدخال الذي ترغبه.



5. **MyFavorite**



• **Shortcut "الاختصار"**

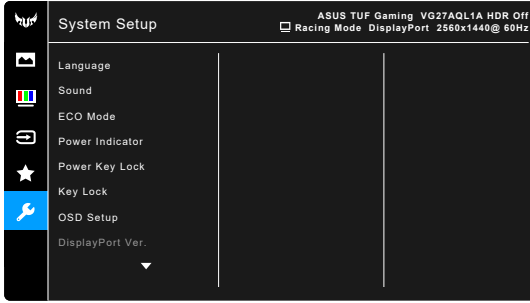
* **Shortcut 1 "الاختصار 1"** / **Shortcut 2 "الاختصار 2"**: ضبط وظائف الاختصارات لأزرار الاختصارات.

عند تحديد وظيفة معينة أو تنشيطها، فقد لا يتم دعم زر الاختصار. اختيارات الوظائف المتوفرة للاختصار: Blue Light، HDR، "التباين" Contrast، "السطوع" Brightness، GameVisual، GamePlus، "فلتر الضوء الأزرق"، "درجة اللون" Color Temp.، "مستوى الصوت" Volume.



• **Customized Setting "ضبط مخصص"**: تحميل/حفظ كل الإعدادات على الشاشة.

6. System Setup "إعداد النظام"



- **Language "اللغة"**: 21 لغة للتحديد بما في ذلك الإنجليزية والفرنسية والألمانية والإيطالية والإسبانية والهولندية والبرتغالية والروسية والتشوكية والكرواتية والبولندية والرومانية والمجرية والتركية والصينية المبسطة والصينية التقليدية واليابانية والكورية والتايلاندية والإندونيسية والفارسية.
- **Sound "الصوت"**: اضبط إعدادات الصوت من هذه القائمة.
- * **Volume "مستوى الصوت"**: يكون معدل الضبط من 0 إلى 100.
- * **Mute "كتم الصوت"**: يقوم بتبديل صوت الشاشة ما بين تشغيل وإيقاف تشغيل.
- **ECO Mode**: تقليل استهلاك الطاقة.
- هذه الوظيفة غير متوفرة (ضبط كـ **OFF "إيقاف تشغيل"**) عند تمكين **Dynamic Dimming** "الإعتماد الديناميكي" (للطراز VG27AQL1A).
- عندما تكون هذه الوظيفة محددة، لا تتوفر الوظيفة (الوظائف) التالية: **ASCR** (نسبة التباين الذكي من ASUS) و **Brightness** (السطوع) و **Contrast** (التباين) و **ELMB** (تشوه الحركة فائق الانخفاض).
- **Power Indicator "مؤشر الطاقة"**: تشغيل/إيقاف تشغيل مؤشر LED.
- **Power Key Lock "قفل مفتاح الطاقة"**: تمكين أو تعطيل مفتاح الطاقة.
- **Key Lock "قفل المفتاح"**: لتعطيل كافة مفاتيح الوظائف. اضغط فوق **X** لأكثر من 5 ثواني لإلغاء وظيفة قفل المفتاح.
- **OSD Setup "إعداد OSD"**:
 - * ضبط انتهاء وقت OSD من 10 إلى 120 ثانية.
 - * تمكين أو تعطيل وظيفة CI/DDC.
 - * ضبط خلفية OSD من معتم إلى شفاف.
- **DisplayPort Ver. "DisplayPort التردد"**: متوافق مع بطاقة الرسومات. حدد **DisplayPort 1.1** أو **DisplayPort 1.2+HDR** حسب إصدار DP لبطاقة الرسومات.
- **DisplayPort 1.1** يتوفر فقط عند إيقاف تشغيل **OverClocking** "رفع كفاءة التشغيل" و **Variable Refresh Rate/Adaptive-Sync (DP)**.
- **Information "معلومات"**: تبيين المعلومات الخاصة بالشاشة.
- **All Reset "إعادة ضبط الكل"**: "Yes" (نعم) تسمح لك بتخزين الإعدادات الافتراضية.

ملخص المواصفات 3.2

:VG27AQL1A

نوع اللوحة	TFT LCD
حجم اللوحة	شاشة عريضة مقياس 27 بوصة (16:9، 68.5 سم)
أقصى درجة من الدقة	1440 × 2560
درجة البكسل	0.2331 مم × 0.2331 مم
السطوع (تمطي)	350 cd/m ² ، 400 cd/m ² (مع تشغيل HDR)
نسبة التباين (نموني)	1:1000
نسبة التباين (أقصى)	1:100,000,000 (مع تشغيل ASCR)
زاوية الرؤية (أقصى)	178°/178° < 10 CR
ألوان العرض	1.073G
وقت الاستجابة	3 م/ث (رمادي إلى رمادي)، 1 م/ث MPRT
تحديد درجة اللون	4 درجات للون
الإسخال القياسي	لا
إدخال رقمي	2 × HDMI v2.0 و 1 × DisplayPort v1.2
مدخل سماعة الأذن	نعم
المخرجات الصوتية	لا
مكبر الصوت (مضمن)	2 واط × 2 استريو، RMS
منفذ USB 3.0	تدفق علوي × 1، تدفق سفلي × 2
الألوان	أسود
LED للطاقة	أبيض (تشغيل) / كهربائي (استعداد)
إمالة	-5° ~ +20°
محور	-90° ~ +90°
الدوران	-20° ~ +20°
ضبط الارتفاع	130 ملم
جدار VESA	100 × 100 مم
قفل Kensington	نعم
القوة الكهربائية	AC: 100 إلى 240 فولت DC: 19 فولت و 4.74 أمبير (محول التردد)
استهلاك الطاقة	تشغيل الطاقة: > 26 واط**، استعداد: > 0.5 واط، إيقاف تشغيل: > 0.5 وات
درجة الحرارة (تشغيل)	40°C~0°C
درجة الحرارة (بدون تشغيل)	+60°C~-20°C
الأبعاد (العرض × الارتفاع × الطول) بدون الحامل	615 × 367 × 51 مم
الأبعاد (العرض × الارتفاع × الطول) مع الحامل	615 × 534 × 215 مم (الأعلى) 615 × 404 × 215 مم (الأقل) 712 × 234 × 455 مم (الحزمة)
الوزن (مقدر)	6.6 كجم (صافي)؛ 4.3 كجم (بدون حامل)؛ 9.0 كجم (الإجمالي)
لغات متعددة	21 لغة (الإنجليزية والفرنسية والألمانية والإيطالية والإسبانية والبولندية والبرتغالية والروسية والتشيكية والكرواتية والبولندية والرومانية والمجرية والتركية والصينية المبسطة والصينية التقليدية واليابانية والكورية والتايلاندية والإندونيسية والفارسية)

<p>دليل بدء التشغيل السريع، بطاقة الضمان، محول طاقة، سلك الطاقة، كابل DisplayPort (اختياري)، كابل HDMI (اختياري)، كابل USB (اختياري)</p>	<p>الملحقات</p>
<p>و CU و CCC و FCC و ErP و CE و CB و cTUVus و WEEE و J-MOSS و RoHS و VCCI و BSMI و RCM و PSE و MEPS و CEL و Windows 7 & 10 WHQL و TUV-Flicker و E-Standby و KCC و UkrSEPRO و ICES-3 و TUV-Low Blue Light و Free و Vietnam Energy و PSB و BIS و PC Recycle و CEC</p>	<p>الامتثال والمعايير</p>

*مواصفات تخضع للتغيير دون إخطار.

**قياس سطوح الشاشة لـ 200 وحدة بدون اتصال قارئ الصوت/USB/قارئ البطاقات.

:VG27AQ1A

TFT LCD	نوع اللوحة
شاشة عريضة مقاس 27 بوصة (16:9، 68.5 سم)	حجم اللوحة
1440 × 2560	أقصى درجة من الدقة
0.2331 مم × 0.2331 مم	درجة البكسل
250 cd/m ²	السطوع (نمطي)
1:1000	نسبة التباين (نموني)
1:100,000,000 (مع تشغيل ASCR)	نسبة التباين (أقصى)
178°/178°	زاوية الرؤية (راسي/أقصى) < CR 10
1.073G	ألوان العرض
3 م/ث (رمادي إلى رمادي)، 1 م/ث MPRT	وقت الاستجابة
4 درجات للون	تحديد درجة اللون
لا	الإدخال القياسي
1 × DisplayPort v1.2 و 2 × HDMI v2.0	إدخال رقمي
نعم	مدخل سماعة الأذن
لا	المخرجات الصوتية
2 واط × 2 استريو، RMS	مكبر الصوت (مضمن)
لا	منفذ USB 3.0
أسود	الألوان
أبيض (تشغيل) / كهرماني (استعداد)	LED للطلاقة
-5° ~ +20°	إمالة
لا	محور
-20° ~ +20°	الدوران
لا	ضبط الارتفاع
100 × 100 مم	جدار VESA
نعم	قفل Kensington
AC: 100 إلى 240 فولت DC: 19 فولت و 3.42 أمبير (محول التردد)	القوة الكهربائية
تشغيل الطاقة: > 35 واط**، استعداد: > 0.5 واط، إيقاف تشغيل: > 0.3 وات	استهلاك الطاقة
40° C~0° C	درجة الحرارة (تشغيل)
+60° C~-20° C	درجة الحرارة (بدون تشغيل)
51 × 367 × 615 مم	الأبعاد (العرض × الارتفاع × الطول) بدون الحامل
214 × 455 × 615 مم (الحزمة) 510 × 194 × 689 مم	الأبعاد (العرض × الارتفاع × الطول) مع الحامل
5.4 كجم (صافي)؛ 4.3 كجم (بدون حامل)؛ 7.6 كجم (الإجمالي)	الوزن (مقدر)
21 لغة (الإنجليزية والفرنسية والألمانية والإيطالية والإسبانية والبولندية والبرتغالية والروسية والتشيكية والكرواتية والبولندية والرومانية والمجرية والتركية والصينية المبسطة والصينية التقليدية واليابانية والكورية والتايلاندية والإندونيسية والفارسية)	لغات متعددة

<p>دليل بدء التشغيل السريع، بطاقة الضمان، محول طاقة، سلك الطاقة، كابل DisplayPort (اختياري)، كابل HDMI (اختياري)</p>	<p>الملحقات</p>
<p>cTUVus و CB و CE و ErP و FCC و CCC و CU و RCM و BSMI و VCCI و RoHS و J-MOSS و WEEE و WHQL و Windows 7 & 10 و CEL و MEPS و PSE و UkrSEPRO و KCC و E-Standby و TUV-Flicker و Free و TUV-Low Blue Light و ICES-3 و PC Recycle و BIS و PSB و Vietnam Energy و CEC</p>	<p>الامتثال والمعايير</p>

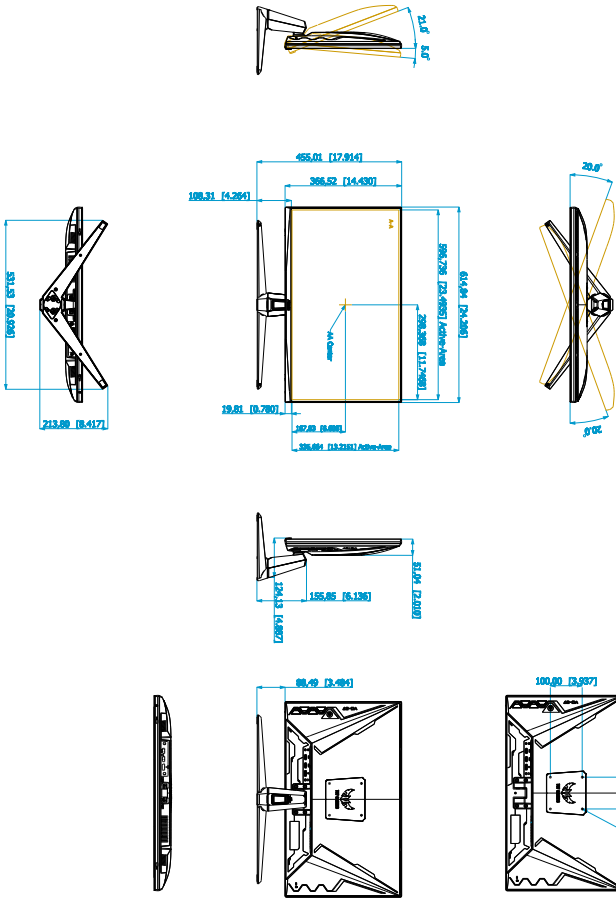
*مواصفات تخضع للتغيير دون إخطار.

**قياس سطوع الشاشة لـ 200 وحدة بدون اتصال قارئ الصوت/USB/قارئ البطاقات.

VG27AQ1A

ASUS VG27AQ1A Outline Dimension *Unit:mm(inch)

Swivel: +/- 20 Degree



3.4 استكشاف الأخطاء وإصلاحها (الأسئلة المتداولة)

المشكلة	الحل الممكن
LED للطاقة غير شغال	<ul style="list-style-type: none"> اضغط على زر  للتأكد من كون الشاشة على وضع تشغيل أم لا. تحقق من اتصال سلك الطاقة بشكل صحيح بالشاشة ومنفذ الطاقة.
تضيء طاقة LED بالضوء الكهرماني ولا توجد صورة شاشة	<ul style="list-style-type: none"> تحقق من أن الشاشة والكمبيوتر في وضع تشغيل. تأكد من اتصال كابل الإشارة بالشاشة والكمبيوتر اتصالاً صحيحاً. افحص كابل الإشارة وتأكد من عدم وجود دبابيس مثنية. قم بتوصيل الكمبيوتر بشاشة أخرى متاحة للفحص ما إذا كان يعمل الكمبيوتر بشكل مناسب.
صورة الشاشة باهتة للغاية أو مظلمة	<ul style="list-style-type: none"> قم بضبط إعدادات Contrast "التباين" و Brightness "السطوع" من طريق OSD.
صورة الشاشة ممسوحة أو ظهور نمط موجة بالصورة	<ul style="list-style-type: none"> تأكد من اتصال كابل الإشارة بالشاشة والكمبيوتر اتصالاً صحيحاً. انقل الأجهزة الكهربية التي يمكن أن تسبب تداخل كهربائي.
وجود عيوب لون في صورة الشاشة (الأبيض لا يبدو أبيض)	<ul style="list-style-type: none"> افحص كابل الإشارة وتأكد من عدم وجود دبابيس مثنية. قم بإجراء All Reset "إعادة ضبط الكل" من خلال OSD. قم بضبط إعدادات اللون R/G/B أو حدد Color Temperature "درجة اللون" من خلال OSD.

3.5 وضع التشغيل المدعم

معدل التحديث DP	معدل التحديث HDMI	تردد الدقة
60 هرتز	60 هرتز	480×640
67 هرتز	67 هرتز	480×640
72 هرتز	72 هرتز	480×640
75 هرتز	75 هرتز	480×640
70 هرتز	70 هرتز	400×720
56 هرتز	56 هرتز	600×800
60 هرتز	60 هرتز	600×800
72 هرتز	72 هرتز	600×800
75 هرتز	75 هرتز	600×800
75 هرتز	75 هرتز	624×832
60 هرتز	60 هرتز	768×1024
70 هرتز	70 هرتز	768×1024
75 هرتز	75 هرتز	768×1024
75 هرتز	75 هرتز	864×1152
60 هرتز	60 هرتز	1024×1280
75 هرتز	75 هرتز	1024×1280
60 هرتز	60 هرتز	900×1440
60 هرتز	60 هرتز	1080×1920
100 هيرتز	100 هيرتز	1080×1920
120 هرتز	120 هرتز	1080×1920
60 هرتز	60 هرتز	1440x2560
100 هيرتز	100 هيرتز	1440x2560
120 هرتز	120 هرتز	1440x2560
144 هرتز	144 هرتز	1440x2560
155 هرتز	غير مدعم	1440x2560
160 هرتز	غير مدعم	1440x2560
165 هرتز	غير مدعم	1440x2560
170 هرتز	غير مدعم	1440x2560

عند تشغيل الشاشة في وضع الفيديو (مثلاً، غير عرض البيانات)، يتعين دعم أوضاع التعريف المرتفع التالية بالإضافة إلى فيديو التعريف القياسي.

معدل التحديث DP	معدل التحديث HDMI	تردد الدقة
غير مدعم	59.94 هرتز	480P×720
غير مدعم	60 هرتز	480P×720
50 هرتز	50 هرتز	576P×720
50 هرتز	50 هرتز	720P×1280
59.94 هرتز	59.94 هرتز	720P×1280
60 هرتز	60 هرتز	720P×1280
59.94 هرتز	غير مدعم	480P×1440
60 هرتز	60 هرتز	480P×1440
50 هرتز	50 هرتز	576P×1440
غير مدعم	30 هرتز	1080P×1920
50 هرتز	50 هرتز	1080P×1920
59.94 هرتز	59.94 هرتز	1080P×1920
60 هرتز	60 هرتز	1080P×1920
120 هرتز	120 هرتز	1080P×1920